

शाळा आपत्ति व्यवस्थापन योजना केवी  
रीते तैयार करवी

# આપત્તિ વ્યવસ્થાપન યોજના એટલે શું ?

- શાળા આપત્તિ વ્યવસ્થાપન એ મૂલ્યાંકન અને આયોજન શારીરિક રક્ષણ ને પ્રતિભાવ ક્ષમતા વિકાસની પ્રક્રિયા છે, જે નીચેના હેતુસર તૈયાર કરાય છે:
- શારીરિક નુકસાન સામે વિદ્યાર્થીઓ અને સ્ટાફને રક્ષણ આપવું.
- અવ્યવસ્થા ઘટાડવી અને તમામ બાળકો માટે શિક્ષણ ચાલુ રહે તે સુનિશ્ચિત કરવું.
- સુરક્ષાના સંસ્કાર વિકસાવવા અને જાળવવા

# શા માટે શાળા આપત્તિ વ્યવસ્થાપન યોજના જરૂરી છે?

- દર વર્ષે ૪૦૦ કરતા વધુ રાષ્ટ્રીય આપત્તિની ઘટનાઓ બને છે, જેનાથી ૨૩૦૦ લાખ કરતા વધુ લોકોને અસર થાય છે અને વાર્ષિક સરેરાશ લગભગ ૭૫,૦૦૦ મૃત્યુ થાય છે (CREED, 2008)
- વિશ્વભરમાં ૧૦ લાખ કરતા વધુ વસ્તીવાળા ૪૫૦ શહેરોમાં વારંવાર ભૂકંપ આવે છે.
- ચક્રવાત ઝંઝાવાત અને ભારે વાવાઝોડું એ સૌથી જીવલેણ અને મોંઘી (ખર્ચાળ) આપત્તિ છે.
- અનાવૃષ્ટિ અને રણવિસ્તૃતિકરણથી હાલમાં ૨૫૦૦ લાખ દેશોને અસર થઈ છે અને ૧૧૦ દેશોમાં ૧૦૨ બિલિયન લોકો માટે ભયસુચક બનેલ છે. (યુનેસ્કો, ૨૦૦૭)
- વર્ષમાં બાળકો શાળામાં આખું વર્ષ હાજર રહી શકતા નથી

# શા માટે શાળા આપત્તિ વ્યવસ્થાપન યોજના જરૂરી છે?

- શિક્ષણ એ માનવ અધિકાર છે, જે સાર્વત્રિક અને અસંકમણપાત્ર (બીજાને ન આપી શકાય) છે.
- શિક્ષણ, ખાસ કરીને, લોકોને તેમની પુરેપુરી સંભવિત શક્તિ સુધી પહોચવા અને અન્ય રીતે હકો અમલમાં મુકવા સક્ષમ કરવા માટે મહત્વપૂર્ણ છે. આ અધિકાર આપત્તિ અને કટોકટીને કરને અદ્રશ્ય થતો નથી કે મોખુફ રાખી શકતો નથી
- શિક્ષણમાં અવરોધ ઊભો થાય કે તે મર્યાદિત બને ત્યારે વિદ્યાર્થીઓ અધવચ અભ્યાસ છોડી દે છે, જેની સાથે વિદ્યાર્થીઓ તેમના પરિવારો, અને તેમની કોમના લોકો માટે નકારાત્મક અને કાયમી આર્થિક અને સામાજિક અસરો ઊભી થાય છે.
- તે દર વર્ષે આવતા પુર,પ પેઢીઓમાં એકાદવાર આવતો ભૂકંપ, તોફાનો અને ચક્રવાતની અસર વધતી તીવ્રતા, પાણીની તંગી કે દરિયામાં પાણીની વધતી સપાટીનો ધીમો પ્રારંભ હોય, અને તમામ જાણીતા અને અપેક્ષિત જોખમોને જ્ઞાન,શિક્ષણ અને પ્રતિમાના રૂઢ વિનિયોગ દ્વારા હળવા કરી શકાશે.

# શા માટે શાળા આપત્તિ વ્યવસ્થાપન યોજના જરૂરી છે?

- જ્ઞાન અને કોશલ્ય પ્રદાન કરવા શાળામાં આપણી સાર્વત્રિક સંસ્થા હોઈ, આપત્તિ નિવારણમાં નમુનારૂપ મોડેલ બનવા અંગેની શાળાની અપેક્ષા ઊંચી હોય છે.
- સફળતાપૂર્વક આપત્તિમાં ઘટાડો કરવો એ પેઢીઓને આપણે આપેલ શિક્ષણની સરળતા માટેની એક આખરી કસોટી છે.

# યોજનાના ધ્યેય અને ઉદ્દેશ્ય

- શાળાઓમાં આપત્તિ વ્યવસ્થાપન અંગે અસરકારક વ્યવસ્થા મારે જરૂરી તમામ માહિતી એકત્રિત કરવી
- શાળામાં કટોકટી પ્રતિક્રિયા સીસ્ટમ સ્થાપિત કરવી.
- કોઈપણ કટોકટી પ્રતિક્રિયા માટે શાળાના સમુદાયને તૈયાર કરવો.
- અસરકારક પ્રતિક્રિયા માટે ભુમિકા અને જવાબદારી નક્કી કરવી
- શાળાના સમુદાયમાં જાગરૂકતા ઊભી કરવી અને ક્ષમ્તનુ નિર્માણ કરવું
- શાળામાં આપત્તિ ઘટાદ અંગેની પ્રવૃત્તિઓ અમલમાં મુકવી.
- વિવિધ સ્ટેકહોલ્ડરોમાં સહભાગિતાને પ્રોત્સાહન આપવું.

# શાળા આપત્તિ વ્યવસ્થાપન યોજના તૈયાર કરવાના પગલા

પગલું-૧

- સહભાગી આયોજન ટીમ ઊભી કરવી

પગલું-૨

- પરિસ્થિતિ સમજવી

પગલું-૩

- તૈયારી

પગલું-૪

- આપત્તિ ઘટાડો

પગલું-૫

- પ્રતિક્રિયા અને આપત્તિમાંથી બહાર નીકળવું

પગલું-૬

- યોજનની તૈયારી, સમીક્ષા અને મંજૂરી

પગલું-૭

- યોજનાનો અમલ અને જાળવણી



# યોજનાના સિધ્ધાંતો

- આયોજનમાં અગેવાનોનું સમર્થન મળવું જોઈએ.
- યોજનાઓને નિર્માણ સ્તર સુધી લઈ જવા આયોજનમાં મૂલ્યાંકનનો ઉપયોગ કરાય છે.
- આયોજનમાં તમામ ભય અને જોખમોનો વિચાર કરાય છે.
- આયોજનમાં સમગ્ર શાળાના સમુદાયનો પ્રવેશ અને કાર્યલક્ષી જરૂરિયાતો માટે જોગવાઈ કરાય છે.
- આયોજનમાં તમામ ગોઠવણો અને તમામ સમયની વિચારણા કરાય છે.



# પગલું-૧ : સહભાગી આયોજન ટીમ ઊભી કરવી

હાર્દરૂપ આયોજન ટીમ મુકરર કરવી.

સામાન્ય માળખું બનાવવું

ભૂમિકા અને જવાબદારીઓ નકકી કરવી અને સોંપવી.

બેઠકોની નિયમિત અનુસૂચિ નકકી કરવી.

# હાઈરૂપ આયોજન ટીમ મુકરર કરવી

## શાળા આપત્તિ વ્યવસ્થાપન સમિતિ

- શાળા વહીવટ
- શિક્ષકો મોટી શાળાઓએ ખાતરી કરવી કે શાળા વિદ્યાશાખાના તમામ મુખ્ય વિભાગો અને સેક્શનો તથા સ્ટાફને પ્રતિનિધિત્વ મળે.
- સ્ટાફ - આમાં સુવિધાઓ, નિભાવ, પોષણ, સુરક્ષા, આરોગ્ય, સલાહ, પરિવહન વગેરેનો સમાવેશ થાય છે.
- માતા પિતા - માતાપિતા અને શિક્ષક સહયોગ કે સમાન શાળા કલ્યાણ સમિતિ સાથે જોડવાં જોઈએ.
- શાળા પડોશીઓ- આમાં પાડોશની સિવિક એસોસિયેશનો, મોટા વેપાર-ધંધાઓનો અને જાહેર સુરક્ષા અધિકારીઓનો સમાવેશ થાય છે. યોગ્ય જણાય ત્યાં પોલીસ આગ-સેવાઓ, કટોકટી વ્યવસ્થાપન અધિકારીઓ, પડોશનાં એસોસિયેશનો, સ્થાનિક ધંધાદારી ભાગીદારો, શાળા બોર્ડ પડોશનાં ચૂંટાયેલા અધિકારી સાથે સંદેશા -વ્યવહાર અને સંપર્ક મારફત આ સિધ્ધ કરી શકાશે.
- સહાયપાત્ર જૂથોના સભ્યો - સશક્તતા અને અન્ય સહાયપાત્ર જૂથો જેમની જરૂરિયાતોની અન્યથા ઉપેક્ષા કરાય છે તેવા લોકોનું વ્યક્તિગત પ્રતિનિધિત્વ હોવું પણ મહત્વપૂર્ણ બની શકે.
- વિદ્યાર્થીઓ - આદર્શ રીતે એ છે કે, વિદ્યાર્થીની સંસ્થામાંથી ચૂંટાયેલા પ્રતિનિધિ આમાં હોય.

# શાળા આપત્તિ વ્યવસ્થાપન સમિતિના કાર્યો

- સમિતિની રચના કે પુનર્રચના
- પરિવાર આપત્તિ યોજના ફોર્મનું સ્ટાફ,વિદ્યાર્થીઓ અને પરિવારોમાં વિતરણ
- સંપૂર્ણ શાળા જોખમ અસરનું મૂલ્યાંકન.સહાયપાત્ર અને ક્ષમ્ત મુકકર કરવી
- આપત્તિ ઘટાડાની પ્રવૃત્તિઓની અગ્રતા નક્કી કરવી
- સ્ટાફ તાલીમ યોજના વિકસાવવી
- મૂળભૂત કટોકટી અને ધોરણસરની સંચાલન કાર્યપધ્ધતિની સમીક્ષા
- શાળા અને પડોશમાં જોખમ શોધ હાથ ધરવી
- દરેક વર્ગખંડ અને કોરીડોરમાં ચોટાડેલ શાળા ખાલી કરવાના માર્ગના નકશા તપાસવા
- આગ રોકવાના સાધનોની ચકાસણી
- શાળાની જગ્યા અને પડોશમાં જોખમો,અને નકશા પર સંશાધનો મુકકર કરવા

# શાળા આપત્તિ વ્યવસ્થાપન સમિતિના કાર્યો

- પડોશના અને શાળાની જગ્યાના નકશા જરૂર પડે તેવી જગ્યાએ લગાડો
- વહીવટી, નર્સિંગ, કચેરી અને વર્ગખંડ ગો- બેગસ ચકાસો અને ફરી પુરી પાડો.
- પરિવારોનો વિદ્યાર્થી અરામ-સાધનો માટે વિનંતી કરવી
- માં-બાપને વિદ્યાર્થી-પરિવારના પુનઃએકીકરણ કાર્યપદ્ધતિ જણાવવી.
- વિદ્યાર્થીની કટોકટીમાં બહાર નીકળવાની પરવાનગી અદ્યતન કારવી.
- આગ કવાયત અને સંપૂર્ણ નકલી કવાયત જ્ઞીયત કરવી
- દરેક વર્ગ સાથે ક્વાયતોની પ્રકટીસ કરવી.
- ઓછામાં ઓછું વર્ષમાં બે વખત આગની અને મકાન ખલી કરવાની કવાયત કરવી.
- અન્ય જોખમો માટે સંપૂર્ણ નકલી કવાયત કરવી.
- કવાયતનું મૂલ્યાંકન અને યોજના અને કાર્યપદ્ધતિઓની સુધારણા કરવી.

# પગલા - ૨ : પરિસ્થિતિ સમજવી

- પગલા-૨ માં આયોજન ટીમ સંભવિત જાય અને જોખમો મુકકરકરે છે, અને તેવા જાય અને જોખમો દ્વારા ઊભા થતાં જોખમ અને સહાયપાત્રનું મૂલ્યાંકન કરવું.
- અસરકારક શાળાના આયોજનો આધારે ચોક્કસ શાળાની સામેના ભયો અને જોખમોના સુસંગત પૃથ્થકરણ અને તુલના પર છે.
- આ કાર્ય ખાસ કરીને ભય અને જોખમ મુકકર કરીને અને જોખમ મૂલ્યાંકન પ્રક્રિયા મારફત બજાવાય છે, જેમાં ભય અને જોખમો અંગે માહિતી એકત્રિત કરાય છે, અને પાછળથી તેનો ઉકેલ લાવવો તે નક્કી કરવાના હેતુઓ મારે જોખમનું મુલ્ય નક્કી કરાય છે.

જોખમો,સંકટો અને  
સહાયપાત્ર બાબતો  
મુકકર કરવી.

મુકકર કરાયેલ ભયો અને  
સંકટોથી ઊભા થયેલ  
જોખમોનો ક્યાસ કાઢવો.

ભયો અને સંકટોની  
અગ્રતા નક્કી કરવી

# જોખમો, સંકટો અને સહાયપાત્ર બાબતો મુક્કર કરવી

- સંકટો અને ઘટનાઓ એવી ભૌતિક સ્થિતિ છે. જેમાં, જીવહાની, ઈજા, મિલકતને નુકસાન, પૂર્વ-સુવિધા માળખાને નુકસાન, કૃષિવિષયક નુકસાન તથા પર્યાવરણને નુકસાન, ધંધામાં અવરોધ કે અન્ય પ્રકારની હાની કે નુકસાન કરવાની શક્યતા રહે છે.
- જોખમ એ સકતની ઘટના બનશે એવી શક્યતાની સાપેક્ષ માત્રા છે. જોખમની વ્યાખ્યા ભયને પહોંચી વળવાની અથવા હાની કે નુકસાન સહન કરવાની શક્યતા તરીકે કરાય છે.
- સહાયપાત્ર એક એવી સ્થિતિ છે, જેમાં માનવ વસાહતો, મકાનો, ખેતી કે માનવ આરોગ્ય, તેના નિર્માણ કે સંસ્કરણથી પ્રદેશની નજદીકતાને કારણે આપત્તિનો ભોગ બને છે.

# સંભવિત સંરચનાત્મક જોખમો

- ભૂકંપીય બેન્ડની ગેરહાજરી
- રુલોટિંગ સ્તંભો
- ટ્રેકા સ્તંભ
- વિસ્તરણ સાંધા (જોઈન્ટ)
- મોટા દરવાજા
- ધરણનું (બીજા) પરિમાણ
- સ્તંભનું પરિમાણ
- ટ્રેકા સ્તંભનું સ્ટબ
- નિસરણી
- છાપરું
- દીવાલમાં કોની ઉપસી આવેલો ભાગ
- માળની ઊંચાઈ
- પેસેજનું પરિમાણ
- મકાનના કોઈ ભાગમાં તિરાડ
- ખુલ્લા અને ખવાઈ ગયેલા સ્ટીલના સળિયા



# સંભવિત બિન-સંરચનાત્મક ભયો

- ફાઈલના ખાનાં (કેબીનેટ).
- છાજલી.
- છાજલીની સામગ્રી.
- કમ્પ્યુટરો.
- દિવાલ પરની લટકતી વસ્તુઓ .
- આગશામકો.
- રેફ્રીજરેટરો.
- છત પરની લટકતી વસ્તુઓ.
- લાઇટના જોડાણો.
- ટ્રેક- લાઈટ.
- બ્લેકબોર્ડ.
- પ્રોજેક્શન સ્ક્રીન.
- એરકન્ડીશન.
- વીજળીના વાયરો.
- મોટી તકતીઓ
- ઝલેજ કરેલ પાર્ટીશનો.
- (કાચ જડેલ)

# શાળાની જગ્યાની બહારની બાજુના જોખમની આકારણી

- રાસાયણિક કારખાનું.
- વીજળીની હાઈ-ટેન્શન લાઈન.
- પ્રક્રિયા એકમો.
- અત્યંત જુના મકાનો.
- નમેલા વીજળીના થાંભલા.
- ખેત-પેદાશ પ્લાન્ટ.
- તેલની પાઈપલાઈનો.
- ખુલ્લી ગટરો / મોરી.
- ધોરી માર્ગો.
- જોખમી પદાર્થોના ગોદામો.
- ગેસની પાઈપલાઈન .

# સંભવિત સંકટો

- ભૂકંપ .
- ચક્રવાત/ વાવાઝોડું.
- ત્સુનામી.
- વિજળી.
- માર્ગ અકસ્માત.
- બોમ્બ વિસ્ફોટ.
- દુલ્લડ.
- આપઘાત.
- જાનવરનું કરડવું.
- અત્યંત ભીડ.
- રસાયણિક અકસ્માત.
- ખોરાકનું ઝેર.
- રોગચાળો (સ્વાઇન ફ્લુ, અછબડા, વગેરે).
- રાસાયણિક અને વિકિરણ વિષયક.

# શક્ય સહાયપાત્ર વિસ્તારો

- રસાયણશાસ્ત્રની પ્રોગ્રામ
- ભૌતિકશાસ્ત્ર પ્રયોગશાળા
- જીવવિજ્ઞાન પ્રયોગશાળા.
- સાંકડી નિસરણી.
- લટકતી છતો.
- ખુલ્લા વીજળીના વાયરો.
- રસોડાનો વિસ્તાર.
- અયોગ્ય લાઈટ-વ્યવસ્થા સાથેના કોરીડોર.
- એલીવેહર્સ. (લીફ્ટ)

# મુલ્યાંકન પરીમિતી

- ઘટના બનવાની વારંવારની શક્યતા. (એટલે કે કેટલીવાર ભય કે સંકટ ઉભું થઈ શકે)
- પરિમાણ (એટલે કે અપેક્ષિત નુકસાનની માત્રા)
- સ્ટાફ વિદ્યાર્થીઓ અને મુલાકાતીઓને ચેતવણી આપવા ઉપલબ્ધ
- સમય. (એટલે કે કેટલો સમય ભય અંદર પ્રવર્તમાન રહેશે)
- ભય કે સંકટની ચાલુ રહેતી અને સંકળાયેલી રહેતી અસરો.

# ભયો અને સંકટોની અગ્રતા નક્કી કરવી

સંકટ	શક્યતા	પરિમાણ	ચેતવણી	સમયગાળો	જોખમઅગ્રતા
આગ.	૪.અત્યંત સંભવિત ૩. સંભવિત ૨. શક્ય ૧. અશક્ય	૪ આપત્તિ ૩.મહત્વપૂર્ણ ૨. માર્યાદિત ૧. નજીવી	૪.ન્યુનતમ ૬.૧૨ કલાક ૨.૧૨-૨૪ કલાક ૧. ૨૪ કલાક	૪. ૧૨+કલાક ૩.૬-૧૨ કલાક ૨. ૩-૬ કલાક ૧<૩	ઉંચ્ચ મધ્યમ નિમ્ન
શાળાની બહાર રચાયેલ સંકટ.	૪.ઉંચા પ્રમાણમાં સંભવિત ૩.સંભવિત ૨.શક્ય ૩.સંભવિત	૪.આપત્તિ ૩.મહત્વપૂર્ણ ૨.માર્યાદિત ૨.નજીવી	૪.ન્યુનતમ ૩.૬-૧૨ કલાક ૨.૧૨+૨૪ કલાક ૧.૨૪ કલાક	૪.૧૨+કલાક ૩.૬-૧૨ કલાક ૨.૩.૬કલાક ૧<૩ કલાક	ઉંચ્ચ મધ્યમ નિમ્ન

# પગલુ - 3 : તૈયારી

સંશાધન યાદી

શાળાનો નકશો

શાળામાં વિવિધ તૈયારી પ્રવૃત્તિઓ હાથ  
ધરવા માટેનું વાર્ષિક કેલેન્ડર

મોકડિલ હાથ ધરવા કાર્ય યોજના

ક્ષમતા નિર્માણ અને તાલીમ

# સંસાધનની યાદી

શાળાની જગ્યામાં ઉપલબ્ધ સંસાધનોની યાદી.	શાળાની જગ્યા બહાર ઉપલબ્ધ સંસાધનોની યાદી.
<ul style="list-style-type: none"><li>➤ પ્રાથમિક સારવાર પેટી.</li><li>➤ આગશામક.</li><li>➤ ટોચ.</li><li>➤ જાડું દોરડું.</li><li>➤ રેતીની ડોલ.</li><li>➤ કમ્પ્યુટર પ્રયોગશાળા.</li><li>➤ ભૌતિકશાસ્ત્ર પ્રયોગશાળા.</li><li>➤ રસાયણશાસ્ત્ર પ્રયોગશાળા.</li><li>➤ જીવશાસ્ત્ર પ્રયોગશાળા.</li><li>➤ કેન્ટીન.</li><li>➤ પીવાના પાણીની સુવિધા. શૌચાલય શાળાનું રમતગમતનું. મેદાન.</li><li>➤ ગ્રંથાલય.</li><li>➤ શાળામાં ખંડો (વર્ગ-સ્ટાફ,આચાર્ય,વહીવટ)</li><li>➤ છાત્રાલય.</li></ul>	<ul style="list-style-type: none"><li>➤ હોસ્પિટલ.</li><li>➤ પોલીસમથક.</li><li>➤ બંબાખાનું. (ફાયરસ્ટેશન)</li><li>➤ રક્ત બેંક.</li><li>➤ ફાર્મસી.</li><li>➤ બિનસરકારી સંસ્થા.</li><li>➤ નાગરિક રક્ષણ.</li><li>➤ રેશન દુકાન.</li><li>➤ રેસ્ટોરન્ટ.</li><li>➤ ધાર્મિક સ્થળ.(મંદિર,મસ્જિદ ચર્ચ વગેરે)</li></ul>



# શાળાનો નકશો

## શાળાનો ભૌતિક-નકશો

- શાળામાં વર્ગખંડોની સંખ્યા.
- સ્ટાફ માટેના ખંડોની સંખ્યા.
- આચાર્ય અને ઉપાચાર્યના ખંડો.
- શૌચાલય અને અન્ય ખંડો.
- વિવિધ પ્રયોગશાળાઓ, જેવી કે ભૌતિકશાસ્ત્ર, રસાયણશાસ્ત્ર, જીવશાસ્ત્ર અને કમ્પ્યુટર.
- રમત-ગમતનું મેદાન માં ખુલ્લી જગ્યા.

## સંસાધન નકશો

- આગશામક, દોરડું, પ્રાથમિક ઉપચાર પેટી, વગેરે જેવા મહત્વના સંસાધનો શાળાના મકાનમાં ઉપલબ્ધ હોવા.
- બંબાખાનું, હોસ્પિટલ, પ્રાથમિક આરોગ્ય કેન્દ્ર, પોલીસ મથક, નાગરિક રક્ષણ કચેરી, ઈ.ચો.સી, વગેરે જેવા સૌથી નજીકના સંસાધન-સ્થળો.
- સૌથી નજીકનું બસ સ્ટેશન, રેલ્વે-સ્ટેશન, ઓટો સ્ટેન્ડ
- શાળાના મકાનની નજીક આવેલા સરોવ, નદીઓ, ઊંચા, નીચા મેદાનો, બીચ, વગેરે જેવા ભૌગોલિક લક્ષણો.

## મકાન ખાલી કરવા અંગેનો નકશો

- મકાન ખાલી કરવાના નકશામાં તમામ નિસરણીઓ, બારણાં, અને બારીઓ દર્શાવવી.
- નકશામાં બહિર્માર્ગ સ્પષ્ટ અંકિત કરવો.
- નકશામાં તીર દ્વારા વર્ગખંડ, સ્ટાફરૂમ, વગેરેમાંથી બહાર નીકળવાના વિવિધ માર્ગો બતાવવા.
- શાળામાં વિવિધ સ્થળોએ નકશો રાખવો અને લાલ અક્ષરે લખવું કે 'તમે અહી છો', જેથી વપરાશકર્તાને બહાર નીકળવાની સૌથી નજીકની જગ્યા અને નકશાનો નો ઉપયોગ કોઈ કરે તો તે મકાન ખાલી કરવાના માર્ગનો ખ્યાલ આવે.
- શક્ય હોય તો, વૈકલ્પિક માર્ગો પણ અંકિત કરવા.



# શાળામાં વિવિધ તૈયારી હાથ ધરવા વાર્ષિક કેલેન્ડર

	Jan	Feb	Mar	Apr	May	Jun	Jul	Aug	Sep	Oct	Nov	Dec
Poster												
Debate												
Quiz												
Film screening												
Rally												
Visit to sites												
Guest lectures												
Demonstration												

# મોક-ડ્રિલ હાથ ધરવાની કાર્ય યોજના

	Jan	Feb	Mar	Apr	May	Jun	Jul	Aug	Sep	Oct	Nov	Dec
Earthquake	■	■										
Fire			■	■								
Flood					■	■						
Tsunami							■	■				
Cyclone									■	■		
Industrial accidents											■	■

# ક્ષમતા નિર્માણ અને તાલીમ

	Jan	Feb	Mar	Apr	May	Jun	Jul	Aug	Sep	Oct	Nov	Dec
First aid training												
Search & Rescue training												
Basic disaster management training												
Teachers training												
Evacuation training												
Basic CPR training												
Fire safety training												

# પગલું ૪: આપત્તિ ઘટાડો

## સંરચનાત્મક:

- થાંભલા કે ઘરોમાં કાંપ, કે છિદ્રો કરીને તેની સાથે સમાધાન કરવું.
- પુનઃપ્રબલીન સ્ટીલને હવા કે ભેજમાં ખુલ્લું ન રહેવા દો.
- ખુલ્લા સ્ટીલને કોન્ક્રીટ મોટા ઢાંકી દો.
- લાકડામાં અને તિરાડવાળું મોર્ટાર, તિરાડવાળી ઇંટોઅને નુકસાન મુક્ત કોન્ક્રીટ નક્કી કરો.
- ગટરો અને પાણી-નિકાલ વ્યવસ્થા કચરાથી ચોખ્ખી રાખો.
- ખાતરી કરો કે પાણી અને ભેજ વાહક નળીઓ મકાનથી દુર છે.
- તૂટેલા કાચ બદલી નાખો.

## બિન સંરચનાત્મક

- વિસંવાહિત વીજળી વાયરો અને ટ્રાન્સફોર્મરો સહીત વિજળી સાધનસામગ્રી યોગ્ય રીતે જોડવી
- નીકો/ પાઇપો ને દીવાલ કે જમીન સાથે સુરક્ષિત રીતે સજ્જડ કરવી.
- છાજલીઓ ફેમ સાથે સજ્જડ કરવી.
- ભીંત પરના કેબિનેટો ભીંત પર સજ્જડ બેસાડવા.
- ભીંત પર લગાડેલ ટી.વી. સ્ક્રીન સુરક્ષિત રીતે સજ્જડ ગોઠવવા.
- આગશામાક સુરક્ષિત અને બ્રેકેટમાં મુકવું.
- ફાઇલની કેબિનેટો ભેગી સજ્જડ કરવી.
- પુસ્તકોના ઘોડો એકની પાછળ એક એ રીતે એકસાથે સજ્જડ કરીને ગોઠવવા.
- કમ્પ્યુટરને ટેબલ પર સ્થિર કરવું અને ટેબલો સુરક્ષિત જગ્યાએ મુકીને સ્થિર કરવું.
- પાણીની ટાંકીઓ સજ્જડ બેસાડીને સ્થિર કરવી.

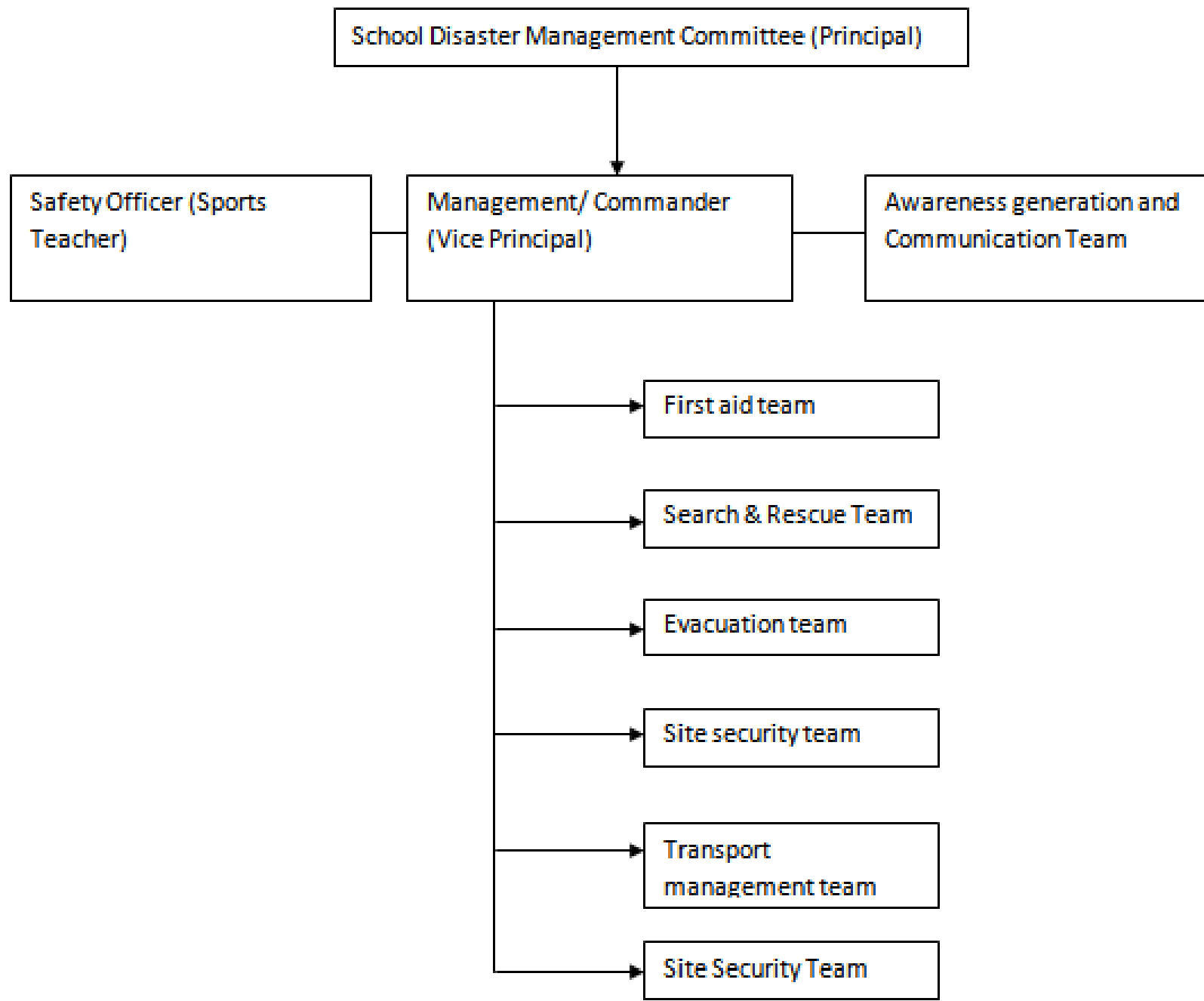


# સલામતી – તપાસણી

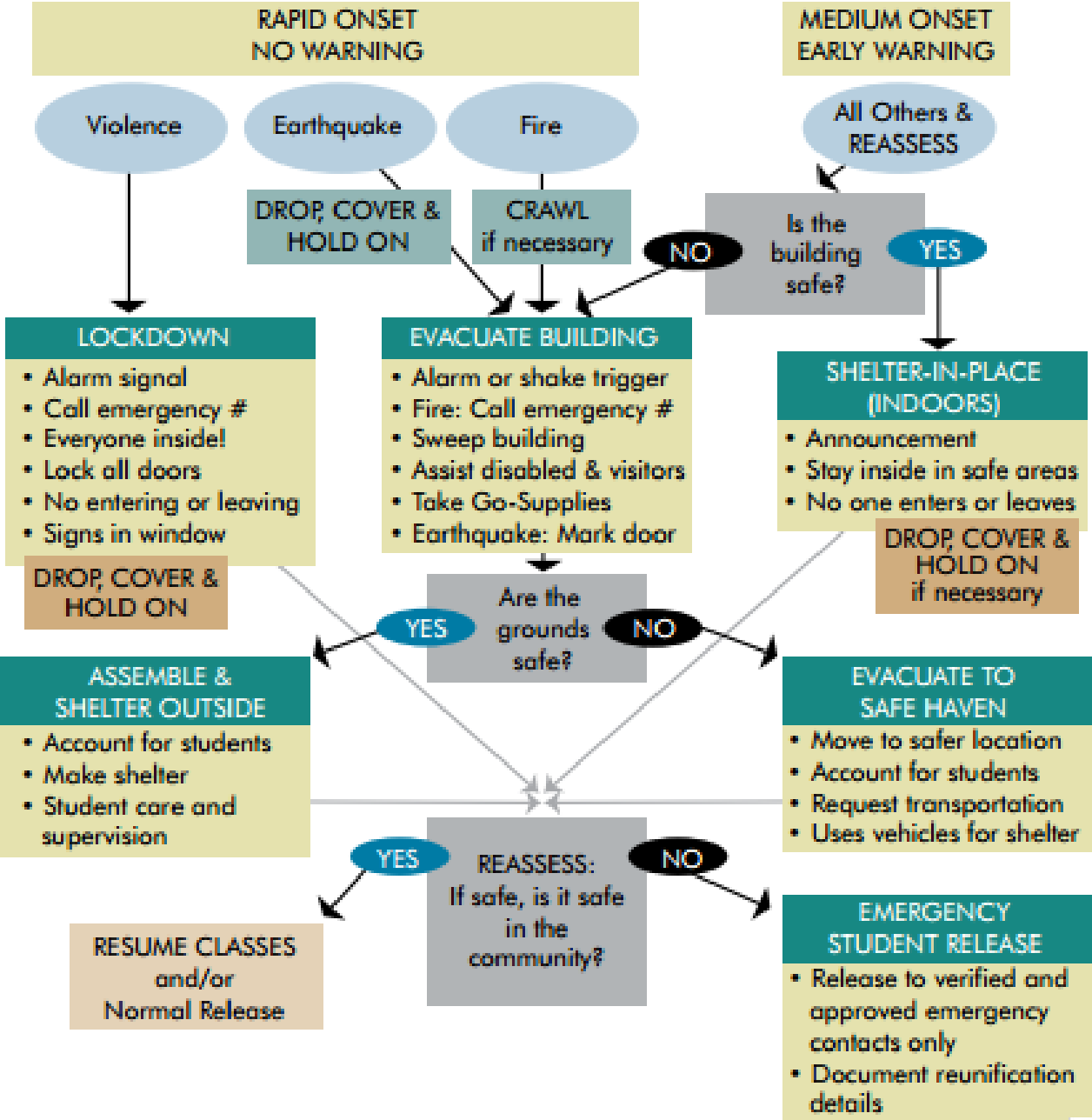
- મકાન તપાસણી: બાંધકામ વિભાગ / મકાન અને માર્ગ વિભાગ, મ્યુનિસિપલ ઇજનેર, સ્થાનિક, ઇજનેરી, કોલેજની, મદદથી આ તપાસણી કરી શકાય.
- આગ-સુરક્ષા તપાસણી: સ્થાનિક આગ વિભાગની મદદથી તપાસ કરી શકાય.
- મધ્યાહન ભોજનનું નિરીક્ષણ: તે પ્રદેશના મધ્યાહન ભોજન નિરીક્ષક / આરોગ્ય અધિકારી દ્વારા કરી શકાય.
- પીવાના પાણીનું નિરીક્ષણ: મહાનગરપાલિકા / નગરપાલિકા દ્વારા કરી શકાય.
- વોશરૂમ નિરીક્ષણ: શાળાના વહીવટી-તંત્ર દ્વારા કરી શકાય
- વિજળી સલામતી તપાસણી: વિજળી વિભાગ, સ્થાનિક ઇજનેરી કોલેજોની મદદથી તે કરી શકાશે

તપાસણીનો પ્રકાર	સૂચિત માળખું
મકાન તપાસણી	૩ વર્ષ એક વખત
આગસુરક્ષા તપાસણી	વર્ષમાં એક વખત
મધ્યાહનભોજન યોજનાનું નિરીક્ષણ	૬૨ મહીને
પીવાના પાણીનું નિરીક્ષણ	૬૨ મહીને
વોશરૂમ નિરીક્ષણ	૬૨ મહીને
વીજળીની સલામતી તપાસણી	વર્ષમાં એક વખત

# Step-5: Response & Recovery



અત્યંત ઝડપી પ્રારંભ  
ચેતવણી નહીં





# પગલું-૬ યોજનની તૈયારી, સમીક્ષા અને મંજૂરી

## યોજના બનાવો

- પ્રાસ્તાવિક (શાળાની રૂપરેખા)
- સંકટ,જોખમ અને સહાયપાત્રતાનું મૂલ્યાંકન
- તૈયારી
- ઘટાડો
- પ્રતિક્રિયા

## યોજના લખો

- નકશા અને રૂલો માટે જેવા દ્રશ્ય સાધનો અને કસોટી-યાદીઓ સાથે અગત્યની માહિતીનો સારાંશ તૈયાર કરો.
- સાત ભાષા વાપરવી, અશિસ્્ટ ભાષા ન વાપરવી, સંક્ષિપ્ત શબ્દોનો ઉપયોગ ઓછો કરવો અને ટૂંકો વાક્યો તથા કર્તરી પ્રયોગોનો ઉપયોગ કરીને સ્પષ્ટ લખાણ કરવું
- કાર્યલક્ષી યોજના સહેલાઈથી સંજય તે રીતે વ્યક્ત કરતી પર્યાપ્ત વિગતો પૂરી પાડવી
- સુલભ સાધનો અને દસ્તાવેજો વિકસાવવા

## યોજનાની સમીક્ષા

- યોજના,કાર્યના મહત્વના માર્ગો મુક્કર અને પ્રયોજિત કરતી હોય તો તે પર્યાપ્ત છે.
- શાળા,સોપેલ કાર્ય અને મહત્વની કામગીરી, પ્રાપ્ત સંસાધનોથી સિદ્ધ કરી શકે તો, તે યોજના શક્ય કહી શકાય
- ભય કે સંકટોથી ઊભી થયેલી જરૂરિયાતો પરિપૂર્ણ કર, ખર્ચ અને સમય મર્યાદાને પહોચી વળવા સ્વીકાર્ય બને છે.
- યોજનાએ, લાગુ પડતી રાજ્યની અને સ્થાનિક જરૂરિયાતોનું પાલન કરવું જોઈએ, કારણ કે તે આધાર-રેખા પૂરી પાડે છે, જેનાથી આયોજન અને અમલ-બજવણી બંને સુગમ બને છે.

## યોજના મંજૂર કરવી અને તેમાં હિસ્સેદારી રાખવી

- યોજનાને આખરી રૂપ આપ્યા પછી આયોજન ટીમે તે યોગ્ય નેતૃત્વ સમક્ષ રજૂ કરવી અને યોજનાની અધિકૃત મંજૂરી મેળવવી
- ટીમે, ત્યારબાદ, જેઓની યોજનામાં જવાબદારી હોય તેવા લોક ભાગીદારોમાં તથા યોજનાનું જેમની સાથે સંકલન કરાશે તે સંબંધિત જીલ્લા, સ્થાનિક. અને/અથવા રાજ્ય સંસ્થાઓ સહીત જેમની યોજનામાં ભૂમિકા હોય તેવા વધારાના સ્ટેકહોલ્ડરો સાતે યોજનાની ચર્ચા કરવી
- શાળાના મકાનનો ઉપયોગ કરતી અન્ય સંસ્થાઓ સાથે પણ યોજનાની ચર્ચા કરવી

# પગલું - ૭ : યોજનાનો અમલ અને જાળવણી

સ્ટેકહોલ્ડરોને યોજના  
અને તેમાં તેમની  
ભૂમિકા અંગે તાલીમ  
આપવી

- બેઠક યોજવી
- મકાન ખાલી કરવાના સ્થળોની મુલાકાત
- સામેલ સ્ટેકહોલ્ડરોને, યોજના, નીતિઓ, અને કાર્યપદ્ધતિઓ અંગે યોગ્ય અને સંબંધિત સાહિત્ય આપવું.
- સમગ્ર મકાનના પોસ્ટની માહિતી
- વિદ્યાર્થીઓ અને સ્ટાફને યોજના તથા લોકભાગીદારીનો પરિચય કરાવવો
- સ્ટાફ તેમની ભૂમિકા પરિપૂર્ણ કરે તે માટે જરૂરી કૌશલ્ય અંગે તેઓને તાલીમ આપવી.

યોજનાનો મહાવર

- ટેબલટોપ મહાવરો
- કવાયત
- કાર્યલક્ષી મહાવરો
- પૂરી માત્રામાં મહાવરો

યોજનાની સમીક્ષા  
સુધારણા અને જાળવણી

- સમીક્ષા એ આવર્તિક પ્રવૃત્તિ બનવી જોઈએ
- આયોજન ટીમે, યોજના સમીક્ષા અને સુધારણા માટેની પ્રક્રિયા સ્થાપિત કરવી
- ઘણી શાળામાં તેમની યોજનાઓની વાર્ષિક ધોરણે સમીક્ષા કરો

# सार्वग्री शाळा सलामती योजना

